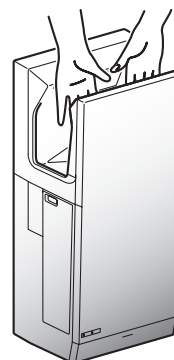


Jet Towel Сушилка для рук

Модели

JT-SB216JSH-W-E	Модель с электрическим нагревателем
JT-SB216JSH-H-E	
JT-SB216JSH-S-E	
JT-SB216KSN-W-E	Модель без нагревателя

Цвет прибора	-W (белый), -H (темно-серый), -S (серебряный)
--------------	---



Место указания наименования модели

Устройство прибора различно в зависимости от модели. Поэтому не забудьте проверить название модели прибора.

Руководство пользователя

Для пользователей

- Внимательно прочитайте это руководство перед использованием для обеспечения правильного и безопасного использования прибора.
- Не забудьте проверить наличие в гарантийном талоне «Даты покупки» и «Наименование Продавца». Храните гарантийный талон в надежном месте.

Не пытайтесь установить прибор самостоятельно, иначе безопасность и функциональность прибора не может быть гарантирована).

Этот прибор предназначен для сушки рук и не попадает под гарантию при использовании для любых других целей. Не имеет функций стерилизации и дезинфекции.

Содержание

Меры предосторожности	2
■ Названия частей	3
Как использовать прибор	4
■ Включение электропитания	4
■ После мытья рук	4
■ При неиспользовании длительное время	4
Обслуживание	5
1. Отключение питания перед очисткой	5
2. Очистка корпуса прибора и области сушки рук	5
3. Очистка воздушного фильтра	6
4. Слив воды и очистка дренажного бачка	6
5. Очистка дренажной трубки	7
Если Вам кажется, что прибор неисправен	8
Технические характеристики	9
■ Приблизительное время сушки в различных режимах	9

Меры предосторожности



Предупреждение

Следующие действия могут привести к серьезным травмам или смерти при неправильном обращении.

 Запрещается	<ul style="list-style-type: none"> • Не открывайте переднюю панель. Это может привести к поражению электрическим током. • Не используйте в местах возможного повреждения солью, агрессивными, нейтральными или восстановительными газами. Указанное выше, может привести к пожару, поражению электрическим током или к неисправности прибора. 	 Не разбирайте	<ul style="list-style-type: none"> • Не разбирайте и не модифицируйте прибор. Это может привести к пожару, поражению электрическим током или травме. • При изменении места установки, обратитесь к Вашему дилеру или монтажную организацию. В противном случае существует риск получения травмы.
 Не используйте в ванной или душевой	<ul style="list-style-type: none"> • Не используйте в душевой или в других местах с повышенной влажностью воздуха или при возможности появления конденсата на корпусе прибора. Это может привести к поражению электрическим током или неисправности. 	 Следуйте инструкциям	<ul style="list-style-type: none"> • Используйте однофазное электропитание 220-240 В. Использование другого электропитания может привести к пожару, поражению электрическим током или к неисправности прибора. • Используйте отдельную проводку. Использование совместного электропитания прибора с другими устройствами может привести к перегреву и к пожару.
 Не допускайте попадания воды	<ul style="list-style-type: none"> • Не допускайте попадания воды на прибор. Это может привести к поражению электрическим током или неисправности. 	 Следуйте инструкциям	<ul style="list-style-type: none"> • Обязательно отключайте электропитание прибора при обслуживании. В противном случае возможно поражение электрическим током.



Внимание!

Следующие действия могут привести к ущербу или повреждению имущества при неправильном обращении с прибором.

 Запрещается	<ul style="list-style-type: none"> • Этот прибор не предназначен для использования маленькими детьми или престарелыми людьми, если они не находятся под присмотром ответственного лица, обеспечивающего безопасное использование прибора. • Маленькие дети должны быть под надзором взрослых, исключающем игры с прибором. • Не используйте прибор для сушки чего либо кроме рук. Неправильное использование может привести к несчастному случаю. 	 Следуйте инструкциям	<ul style="list-style-type: none"> • Всегда используйте прибор с дренажным бачком, воздушным фильтром и закрепленной боковой крышкой. Попадание воды внутрь прибора может привести к короткому замыканию, поражению электрическим током или повреждению. • При прекращении или сбое в работе прибора, прежде чем обратиться к Вашему дилеру для проверки и ремонта, отключите электропитание прибора и заземляющий контур. Невыполнение указанных выше требований может привести к поражению электрическим током, короткому замыканию или пожару.
 Следуйте инструкциям	<ul style="list-style-type: none"> • Надевайте резиновые перчатки при чистке прибора. Невыполнение этого требования может привести к травме. 		

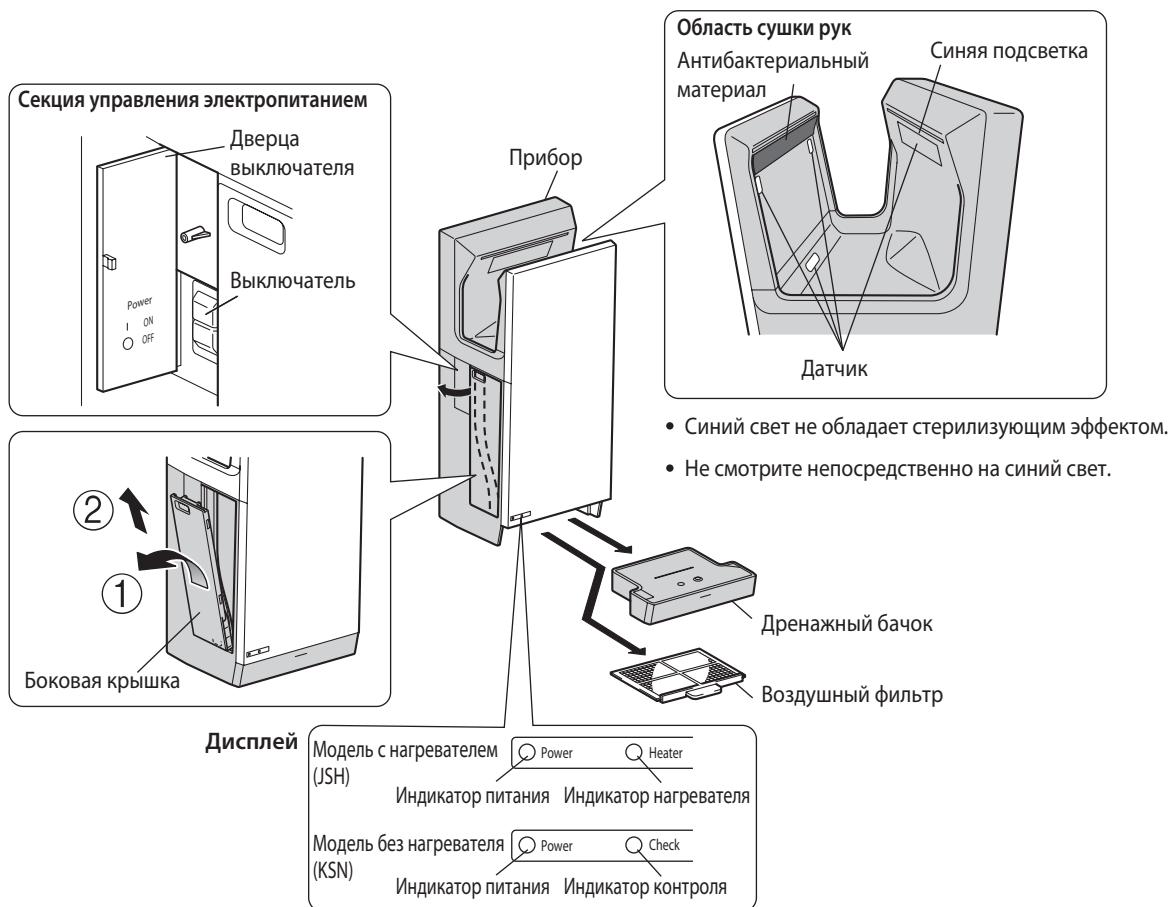
Примечание

Не используйте в следующих местах.

- Вне помещения.
- В местах, где температура может быть ниже 0°C.
- В местах, где много пыли.
- В местах, где температура может быть выше 40°C.
- В местах, где возможно образование конденсата.
- В местах, где возможно повреждение солью.
- Транспортные средства (в том числе корабли и самолеты).
- В местах, где прибор находится под воздействием прямых солнечных лучей (возможны сбои в работе датчика).
- Рядом с пищевыми продуктами или посудой.
- В местах, где прибор может вступать в непосредственный контакт с водой.
- Кухни (там, где есть риск попадания воды).
- В местах присутствия агрессивного, нейтрального или восстановительного газов (это может привести к сокращению срока службы прибора и/или причиной неисправности).
- Помещения плавательных бассейнов, ванных комнат.
- Не используйте для сушки рук загрязненных химическими веществами. (Это может повредить поверхность прибора, вызвать обесцвечивание или появление трещин.)
- Убедитесь, что на прибор не попали любые моющие средства или химические вещества. (Невыполнение этого требования может привести к повреждению поверхности прибора, обесцвечиванию или растрескиванию.)
- Используйте только рекомендованный моющие средства. (Подробнее о рекомендованных моющих средствах см. в разделе «Обслуживание».)
- Если вода попадает в прибор, это может привести к повреждению механизма или влага может попасть в звукоизолирующий материал, позволяя размножаться бактериям. Поэтому препятствуйте попаданию воды в воздушный фильтр или воздуховод.

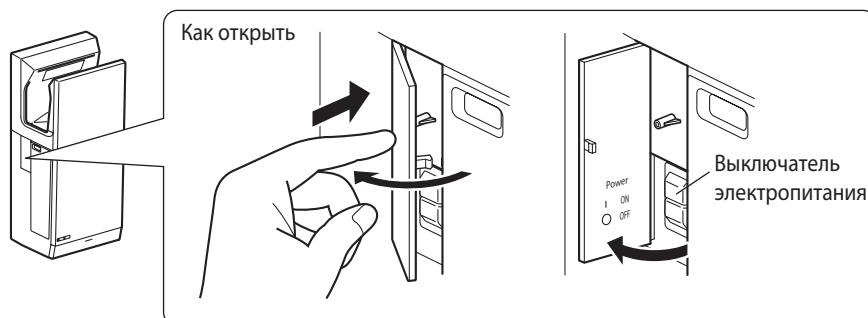
■ Названия частей

* Затененные области на рисунке показывают антибактериальный материал.



Как использовать прибор

■ Включение электропитания



Примечание

- Не включайте питание в то время, когда руки или другие объекты находятся в области сушки рук.

■ После мытья рук



* Повторите 2-3 раза

Функция автоматической остановки

Все модели

Индикатор питания мигает и сушилка останавливается автоматически, если прибор используется непрерывно в течение более 30 секунд. Для продолжения использования прибора, уберите руки, а затем снова вставьте их в сушилку для рук.

Простой нагрев

Только тип JT-SB216JSH (не применимо к JT-SB216KSN)

Смягчает чувство холодного воздуха.

Если температура в помещении выше 30°C, нагреватель перестает работать для предотвращения слишком высокой температуры воздуха.

Примечание

- Если температура в помещении ниже 18°C, то воздух может ощущаться холодным.

■ При неиспользовании длительное время

Установите выключатель электропитания в положение «OFF».

Обслуживание



Предупреждение

- Всегда выключайте питание во время обслуживания. Невыполнение этого требования может привести к поражению электрическим током.
- Не допускайте попадания воды в прибор. Это может привести к поражению электрическим током или неисправности.



Внимание!

- Надевайте резиновые перчатки при чистке прибора. Невыполнение этого требования может привести к травмам.

Внимание!

- Используйте только моющие средства, помеченные как «Безопасные для пластика».
- Не используйте любое из следующих моющих средств (Они могут повредить поверхность прибора, вызвать обесцвечивание или растрескивание.)
 - Растворители, такие как разбавитель или бензол.
 - Удалители плесени и грибка.
 - Нейлоновые или абразивные мочалки.
 - Не чистите переднюю крышку серебряного цвета со спиртом (Это может повредить поверхность прибора, вызвать обесцвечивание или растрескивание.)
- * «Спирт» означает дезинфицирующее средство с содержанием этилового спирта 83% или меньше.
- * Обязательно удалите спирт, собравшийся в дренажной чашке.
- * Не распыляйте спирт непосредственно на прибор.

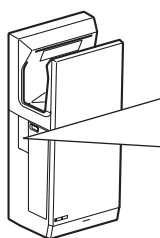
Повреждение прибора (например, ржавчина) не относится к гарантийным обстоятельствам при несоблюдении указанных выше предупреждений.

Примечания:

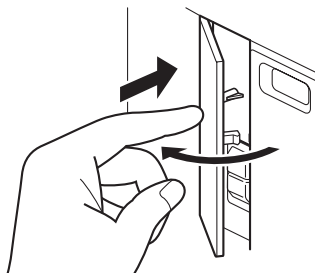
- При чистке прибора используйте нейтральные моющие средства (pH=6~8).
- Внешний корпус прибора можно протирать спиртом. (Исключая переднюю крышку серебряного цвета.)
- После очистки нейтральными моющими средствами или спиртом обязательно удалите все оставшиеся следы.
- После очистки спиртом, обязательно удалите спирт, собравшийся в дренажной чашке.
- * Не распыляйте спирт непосредственно на прибор.
- При использовании химических тканей обязательно следуйте инструкциям.

1 Отключение электропитания перед очисткой

Регулировка скорости воздуха и нагревателя
— см. стр. 10 «Инструкции по установке»



1. Откройте



2. Выключите электропитание



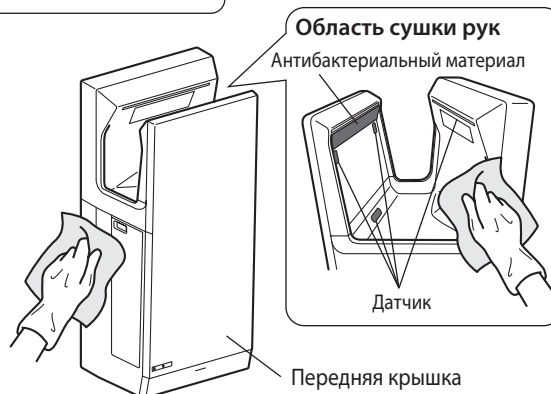
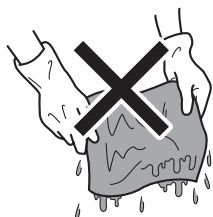
Примечание

- Не включайте питание, когда руки или другие объекты находятся в области сушки рук.

2 Очистка корпуса прибора и области сушки рук

При сильном загрязнении

Протрите хорошо отжатой влажной тканью



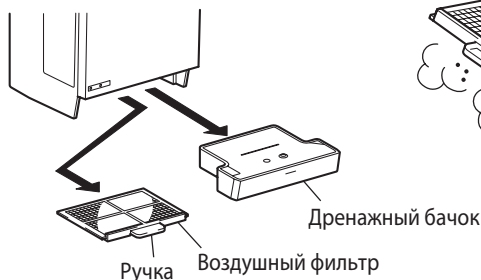
Примечания:

- После очистки с нейтральным моющим средством или спиртом обязательно удалите все оставшиеся следы моющего средства или спирта.
- Очищайте поверхность датчика примерно 1 раз в неделю.

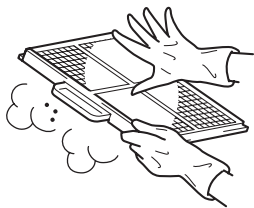
3 Очистка воздушного фильтра

Примерно раз в неделю

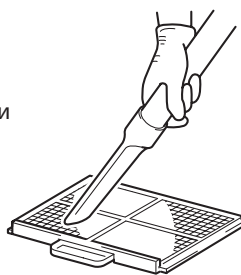
Снимите дренажный бачок и воздушный фильтр



Постучите аккуратно рукой

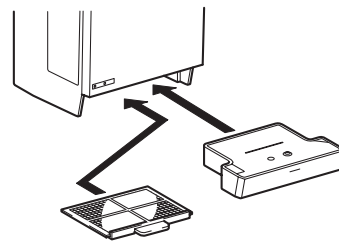


С помощью пылесоса удалите пыль



или

Установите дренажный бачок и воздушный фильтр



Примечания:

- Если воздушный фильтр сильно загрязнен, то очистите его с теплой или холодной водой.
- После промывки воздушного фильтра водой тщательно высушите его.

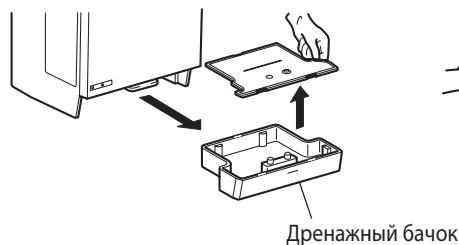
Внимание!

- Никогда при сушке воздушного фильтра не используйте источник тепла, такой как огонь или сушилка. Это может повредить фильтр или вызвать пожар.
- Убедитесь, что воздушный фильтр поставлен правильно. При неправильной установке воздушного фильтра, грязь и пыль могут попасть в прибор и сократить срок его службы.

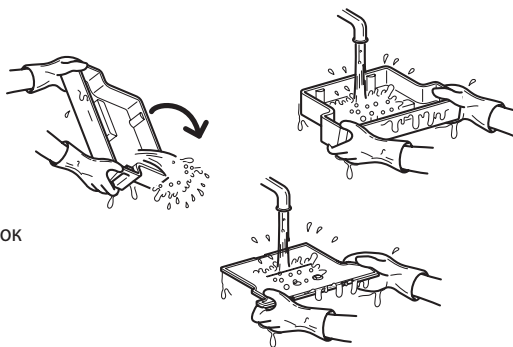
4 Слив и очистка дренажного бачка

До его переполнения (не реже 1 раза в неделю)

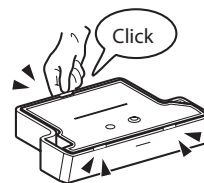
Снимите дренажный бачок



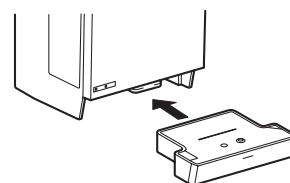
Слейте воду и промойте крышку и дренажный бачок



Закрепите крышку



Установите дренажный бачок



Примечание



Линия максимального наполнения

- Сливайте воду по крайней мере один раз в неделю, до того как уровень воды превысит уровень линии максимального наполнения.

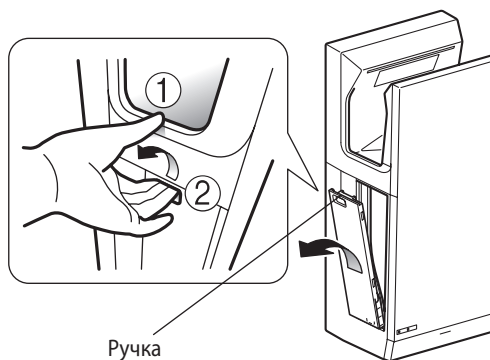
Внимание!

- Сливайте воду из дренажного бачка регулярно. Если воду из дренажного бачка не сливать своевременно, она начнет пахнуть и будет вытекать на пол, загрязняя его.
- Убедитесь, что дренажный бачок установлен правильно.

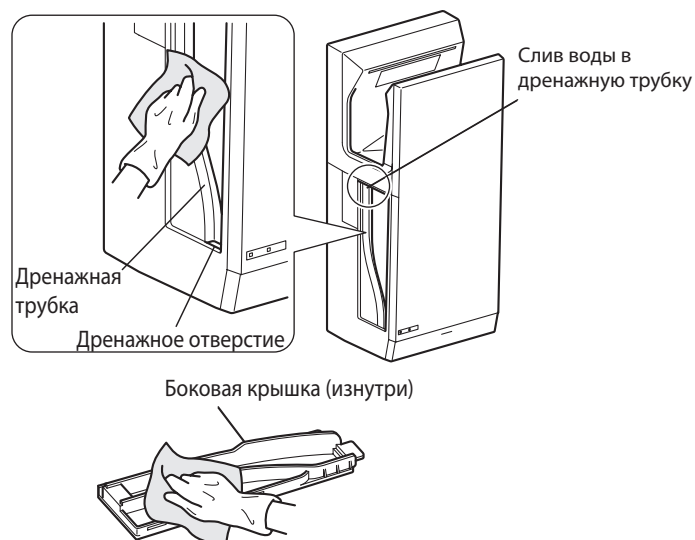
5 Очистка дренажной трубки

Не реже 1 раза в неделю

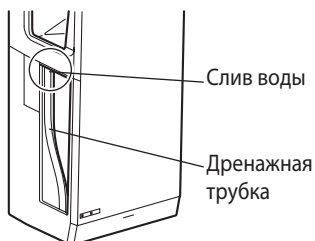
Зацепите пальцами ручку боковой крышки и потяните ее диагонально вверх



Протрите внутреннюю сторону крышки и дренажную трубку хорошо отжатой влажной тканью

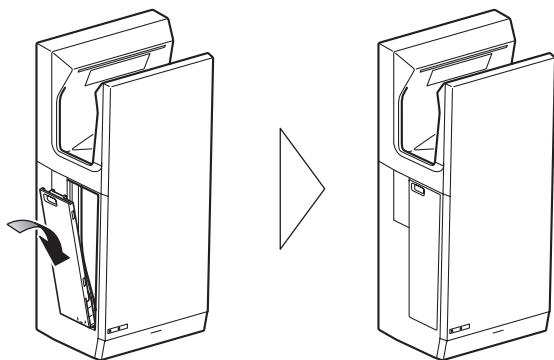


Примечание



- Аккуратно протрите капли воды мягкой тканью.
- Не лейте воду непосредственно на дренажную трубку.

После очистки закрепите боковую крышку.



Внимание!

- Убедитесь, что боковая крышка установлена правильно.

Если Вам кажется, что прибор неисправен

Выполните следующую проверку и исправление.

Проблема	Проверка	Исправление
Нет потока воздуха при помещении рук в прибор	Включены ли индикаторы на дисплее? Произошло отключение питания?	<ul style="list-style-type: none"> Включите устройство защитного отключения (УЗО). Включите питание.
	Вы поместили руки полностью?	<ul style="list-style-type: none"> Поместите руки в область сушки полностью.
Воздушный поток не прекращается	Питание было включено, когда руки находились в области сушки? Датчик покрыт грязью или пылью? Черная область стенки в области сушки рук белая с грязью?	<ul style="list-style-type: none"> Выключите питание, когда все индикаторы дисплея выключатся, удалите посторонние вещества или грязь. Подождите не менее 1 минуты после отключения питания, затем включите его снова.
Работа прибора прекращается во время сушки рук	Сушилка использовалась непрерывно более 30 с? Мигают ли на дисплее какие-нибудь индикаторы?	<ul style="list-style-type: none"> Если сушилка для рук используется непрерывно в течение более 30 с, индикатор питания мигает, и сушилка отключается автоматически. Для продолжения использования сушилки уберите руки и затем положите их снова.
Воздух холодный Воздух не нагревается	Индикатор нагревателя выключен? (Только для модели JT-SB216JSH)	<ul style="list-style-type: none"> Свяжитесь с Вашим дилером о любых изменениях настроек. Стоимость услуг по согласованию с дилером.
	Не работает обогреватель воздуха.	<ul style="list-style-type: none"> Воздух не ощущается теплым, если температура в помещении ниже 18°C. (Модель JT-SB216KSN не оборудована простым нагревателем.)
	Проверьте наименование модели прибора. Температура помещения слишком высокая?	<ul style="list-style-type: none"> Модель JT-SB216KSN не оборудована внутренним нагревателем, поэтому не дует горячий воздух. При температуре в помещении выше 30°C, обогреватель отключается для предотвращения чрезмерного повышения температуры.
Индикатор не включается, даже когда питание включено	Произошло отключение электропитания? Отключено устройство защитного отключения (УЗО).	<ul style="list-style-type: none"> Включите устройство защитного отключения (УЗО).
Индикатор дисплея мигает	Индикатор может мигать при неисправности электропитания.	<ul style="list-style-type: none"> Выключите питание, когда все индикаторы дисплея выключатся, удалите посторонние вещества или грязь. Подождите не менее 1 минуты и включите его снова.
Вокруг сопла видно подобие трещин	На ощупь неровности (трещины) не ощущаются.	<ul style="list-style-type: none"> Эти неровности возникают при формовке деталей прибора при производстве. Это не является дефектом (неисправностью).
Слишком громкий звук работы и сильный поток воздуха	<ul style="list-style-type: none"> Обратитесь к Вашему дилеру для любых изменений настроек, регулировок и т.д. Стоимость услуг по согласованию с дилером. 	<p>Внимание! Не пытайтесь разбирать или модифицировать этот прибор самостоятельно.</p>
Снижение потребления энергии (отключение нагревателя)(только для модели JT-SB216JSH)		
<p>Если исправления указанные выше не устранили неисправность, отключите электропитание и устройство защитного отключения (УЗО). Обратитесь к Вашему дилеру для проверки и ремонта прибора в случае необходимости. Стоимость услуг по согласованию с дилером.</p>		

(Технические характеристики)

Модель	Напряжение	Частота	Потребляемая мощность (Вт)	Ток (А)	Вес (кг)	Размеры (ширина x глубина x высота)
JT-SB216JSH*	220-240 В	50-60 Гц	1240	5,7-6,2	11	300 x 219 x 670 (мм)
JT-SB216KSN			550	3,0-3,2		

• Значения, указанные выше, при «высокой» скорости вентилятора.

• Емкость дренажной бачки 0,8 л.

* С простым обогревателем.

■ Приблизительное время сушки в различных режимах

Режим вентилятора	Время сушки (приблизительно)*		Приблизительный уровень шума	Использование
	JT-SB216JSH	JT-SB216KSN		
Высокая	9~11 с	—	61 дБ	Для быстрой сушки рук
Стандарт	11~13 с	12,5~14,5 с	58 дБ	Для быстрой сушки при низком шуме

* Время сушки основано на измерениях Mitsubishi. (50 мг воды на каждой руке).

Информация об утилизации



Примечание. Этот символ размещается только для стран ЕС.

Этот символ размещается в соответствии с директивой 2002/96/ЕС Статья 10 Информация для пользователей и Приложения IV и/или директивой 2006/66/ЕС Статья 20 Информация для конечных пользователей и Приложения II.

Русский

Ваше изделие MITSUBISHI ELECTRIC разработано и изготовлено из высококачественных материалов и компонентов, которые могут быть переработаны и/или использованы повторно.

Этот символ означает, что электрическое и электронное оборудование, батареи и аккумуляторы по окончании срока их службы должны утилизироваться отдельно от бытовых отходов.

Если химический символ напечатан под символом, указанным выше, этот химический символ означает, что батарея или аккумулятор содержит тяжелые металлы определенной концентрации.

Это будет указано следующим образом:

Hg: ртуть (0,0005%), Cd: кадмий (0,002%),

Pb: свинец (0,004%)

В Европейском Союзе существуют отдельные системы сбора использованных электрических и электронных изделий, батарей и аккумуляторов.

Пожалуйста, утилизируйте это оборудование, батареи и аккумуляторы правильно в Вашем местном центре сбора и/или утилизации отходов.

Пожалуйста, помогите нам сохранить окружающую среду, в которой мы живем!

Deutsch

Ihr MITSUBISHI ELECTRIC-Produkt wurde unter Einsatz von qualitativ hochwertigen Materialien und Komponenten konstruiert und gefertigt, die für Recycling und/oder Wiederverwendung geeignet sind.

Dieses Symbol bedeutet, dass elektrische und elektronische Geräte sowie Batterien und Akkus am Ende ihrer Nutzungsdauer von Hausmüll getrennt zu entsorgen sind.

Wenn ein chemisches Symbol unterhalb des oben abgebildeten Symbols erscheint, bedeutet dies, dass die Batterie bzw. der Akku ein Schwermetall in einer bestimmten Konzentration enthält.

Dies wird wie folgt angegeben:

Hg: Quecksilber (0,0005 %), Cd: Cadmium (0,002 %),

Pb: Blei (0,004 %)

In der Europäischen Union gibt es unterschiedliche Sammelsysteme für gebrauchte Elektrik- und Elektronikgeräte einerseits sowie Batterien und Akkus andererseits. Bitte entsorgen Sie dieses Gerät, Batterien und Akkus vorschriftsmäßig bei Ihrer kommunalen Sammelstelle oder im örtlichen Recycling-Zentrum.

Bitte helfen Sie uns, die Umwelt zu erhalten, in der wir leben!

Italiano

Questo prodotto MITSUBISHI ELECTRIC è stato progettato e fabbricato con materiali e componenti di alta qualità, che possono essere riciclati e/o riutilizzati.

Questo simbolo significa che i prodotti elettrici ed elettronici, le batterie e gli accumulatori, devono essere smaltiti separatamente dai rifiuti casalinghi alla fine della loro vita di servizio.

Se sotto il simbolo mostrato sopra è stampato un simbolo chimico, il simbolo chimico significa che la batteria o l'accumulatore contiene un metallo pesante con una certa concentrazione.

Ciò viene indicato come segue:

Hg: mercurio (0,0005%), Cd: cadmio (0,002%),

Pb: piombo (0,004%)

Nell'Unione Europea ci sono sistemi di raccolta differenziata per i prodotti elettrici ed elettronici, le batterie e gli accumulatori usati. Per disfarsi di questo prodotto, delle batterie e degli accumulatori, portarli al centro locale di raccolta/riciclaggio dei rifiuti.

Aiutateci a conservare l'ambiente in cui viviamo!

English

Your MITSUBISHI ELECTRIC product is designed and manufactured with high quality materials and components which can be recycled and/or reused.

This symbol means that electrical and electronic equipment, batteries and accumulators, at their end-of-life, should be disposed of separately from your household waste. If a chemical symbol is printed beneath the symbol shown above, this chemical symbol means that the battery or accumulator contains a heavy metal at a certain concentration.

This will be indicated as follows: Hg: mercury (0,0005%), Cd: cadmium (0,002%), Pb: lead (0,004%)

In the European Union there are separate collection systems for used electrical and electronic products, batteries and accumulators.

Please, dispose of this equipment, batteries and accumulators correctly at your local community waste collection/recycling centre.

Please, help us to conserve the environment we live in!

Español

Su producto MITSUBISHI ELECTRIC está diseñado y fabricado con materiales y componentes de alta calidad que pueden ser reciclados y/o reutilizados.

Este símbolo significa que el aparato eléctrico y electrónico, las pilas, baterías y los acumuladores, al final de su ciclo de vida, se deben tirar separadamente del resto de sus residuos domésticos. Si hay un símbolo químico impreso debajo del símbolo mostrado arriba, este símbolo químico significa que la pila, batería o el acumulador contienen un metal pesado con cierta concentración. Esto se indicará de la forma siguiente:

Hg: mercurio (0,0005%), Cd: cadmio (0,002%),

Pb: plomo (0,004%)

En la Unión Europea existen sistemas de recogida específicos para productos eléctricos y electrónicos, pilas, baterías y acumuladores usados. Por favor, deposite los aparatos mencionados, las pilas, baterías y acumuladores en el centro de recogida/reciclado de residuos de su lugar de residencia local cuando quiera tirarlos.

¡Ayúdenos a conservar el medio ambiente!

Português

O seu produto MITSUBISHI ELECTRIC foi concebido e produzido com materiais e componentes de alta qualidade que podem ser reciclados e/ou reutilizados.

Este símbolo significa que o equipamento eléctrico e electrónico, as baterias e os acumuladores, no final da sua vida útil, devem ser deitados fora separadamente do lixo doméstico.

Se houver um símbolo químico impresso por baixo do símbolo mostrado acima, o símbolo químico indica que a bateria ou acumulador contém metais pesados numa determinada concentração.

Isto aparecerá indicado da maneira seguinte:

Hg: mercúrio (0,0005%), Cd: cádmio (0,002%),

Pb: chumbo (0,004%)

Na União Europeia existem sistemas de recolha separados para produtos eléctricos e electrónicos, baterias e acumuladores usados. Por favor, entregue este equipamento, as baterias e os acumuladores correctamente, no seu ponto local de recolha/reciclagem.

Por favor, ajude-nos a conservar o ambiente em que vivemos!



Svenska

Denna produkt från MITSUBISHI ELECTRIC är designad och tillverkad av material och komponenter med hög kvalitet som kan återvinnas och/eller återanvändas.

Denna symbol betyder att förbrukade elektriska och elektroniska produkter, batterier och ackumulatörer skall sorteras och hanteras separat från hushållsavfall.

Om det finns en kemisk beteckning tryckt under ovanstående symbol betyder det att batteriet eller ackumulatören innehåller en tungmetall med en viss koncentration. Detta anges på följande sätt:

Hg: kvicksilver (0,0005%), Cd: kadmium (0,002%),
Pb: bly (0,004%)

Inom den Europeiska Unionen finns det separata insamlingsystem för begagnade elektriska och elektroniska produkter, batterier och ackumulatörer.

Var vänlig lämna denna produkt, batterier och ackumulatörer hos din lokala mottagningsstation för avfall och återvinning.

Var snäll och hjälp oss att bevara miljön vi lever i!

Dansk

Dit produkt fra MITSUBISHI ELECTRIC er designet og fremstillet med kvalitetsmaterialer og komponenter, der kan genindvindes og/eller genbruges.

Dette symbol viser, at elektrisk eller elektronisk udstyr, batterier og akkumulatører ikke må bortskaffes sammen med almindeligt husholdningsaffald efter endt levetid.

Hvis der er trykt et kemisk symbol under symbolet ovenfor, betyder det, at batteriet eller akkumulatøren indeholder en bestemt koncentration af et tungmetal. Dette angives som følger:

Hg: kviksølv (0,0005%), Cd: cadmium (0,002%),
Pb: bly (0,004%)

I EU er der særlige indsamlingsordninger for brugte elektriske og elektroniske produkter, batterier og akkumulatører.

Bortskaf udstyret, batterier og akkumulatører korrekt på en lokal affalds-/genbrugsplads.

Hjælp os med at bevare det miljø, vi lever i!

Norsk

For norske brukere:

Dette produktet fra MITSUBISHI ELECTRIC er konstruert og produsert med materialer og komponenter av høy kvalitet, som kan resirkuleres og/eller brukes om igjen.

Dette symbolet betyr at elektrisk og elektronisk utstyr, batterier og akkumulatører, ikke bør kasseres sammen med husholdningsavfallet når de har nådd slutten av sin levetid.

Hvis det er trykt et kjemisk symbol under det symbolet som er vist over, betyr det kjemiske symbolet at batteriet eller akkumulatøren inneholder et tungmetall i en viss konsentrasjon. Dette vil vises som følger:

Hg: kvikksølv (0,0005%), Cd: kadmium (0,002%),
Pb: bly (0,004%)

I Norge finnes det egne innsamlingsystemer for brukte elektriske og elektroniske produkter, batterier og akkumulatører.

Kasser dette utstyret, batteriene og akkumulatørene ved den lokale gjenbruks- eller resirkuleringsstasjonen.

Hjelp oss å bevare det miljøet vi lever i!

Suomi

Tämä MITSUBISHI ELECTRIC -tuote on suunniteltu ja valmistettu korkealuokkaisista materiaaleista ja/tai osista, jotka voidaan kierrättää ja käyttää uudelleen.

Tämä symboli tarkoittaa, että sähkö- ja elektroniikkalaitteet, paristot ja akut täytyy niiden käyttöään jälkeen hävittää erillisään talousjätteistä.

Jos yllä olevan symbolin alapuolelle on painettu kemiallinen symboli, se tarkoittaa, että paristolla tai akulla on tietty raskasmetallipitoisuus. Se ilmoitetaan seuraavasti:

Hg: elohopea (0,0005%), Cd: kadmium (0,002%),
Pb: lyijy (0,004%)

Käytetyillä sähkö- ja elektroniikkalaitteilla, paristoilla ja akuilla on Euroopan Yhteisössä omat keräysjärjestelmänsä.

Toimita tämä laite, paristot ja akut paikalliseen jätehuolto-/kierrätyskeskukseen.

Autamme sinua suojelemaan ympäristöä, jossa elämme!

Nederlands

Mitsubishi Electric producten zijn ontwikkeld en gefabriceerd uit eerste kwaliteit materialen. De onderdelen kunnen worden gerecycled en/of worden hergebruikt.

Het symbool betekent dat de elektrische en elektronische onderdelen, batterijen en accu's op het einde van de gebruiksduur gescheiden van het huishoudelijk afval moeten worden ingezameld. Wanneer er onder het bovenstaande symbool een chemisch symbool staat gedrukt, betekent dit dat de batterij of accu zware metalen in een bepaalde concentratie bevat. Dit wordt als volgt aangeduid:

Hg: kwik (0,0005%), Cd: cadmium (0,002%),
Pb: lood (0,004%)

In de Europese Unie worden elektrische en elektronische producten, batterijen en accu's afzonderlijk ingezameld.

Breng deze apparatuur, batterijen en accu's dan naar het gemeentelijke afvalinzamelingspunt.

Help ons mee het milieu te beschermen!

Ελληνικά

Το προϊόν MITSUBISHI ELECTRIC που διαθέτετε είναι σχεδιασμένο και κατασκευασμένο από υλικά και εξαρτήματα υψηλής ποιότητας, τα οποία μπορούν να ανακυκλωθούν ή/και να χρησιμοποιηθούν ξανά.

Το σύμβολο αυτό σημαίνει ότι ο ηλεκτρικός και ηλεκτρονικός εξοπλισμός, οι μπαταρίες και οι συσσωρευτές, στο τέλος της διάρκειας ζωής τους, θα πρέπει να απορριφθούν ξεχωριστά από τα υπόλοιπα οικιακά απορρίμματα σας.

Αν έχει εκτυπωθεί ένα χημικό σύμβολο κάτω από το σύμβολο που απεικονίζεται ανωτέρω, αυτό το χημικό σύμβολο σημαίνει ότι η μπαταρία ή ο συσσωρευτής περιέχει ένα βαρύ μέταλλο σε ορισμένη συγκέντρωση. Αυτό θα υποδεικνύεται ως ακολούθως:

Hg: υδράργυρος (0,0005%), Cd: κάδμιο (0,002%),
Pb: μόλυβδος (0,004%)

Στην Ευρωπαϊκή Ένωση υπάρχουν ξεχωριστά συστήματα συλλογής για τα χρησιμοποιημένα ηλεκτρικά και ηλεκτρονικά προϊόντα, τις μπαταρίες και τους συσσωρευτές.

Παρακαλούμε διαθέστε αυτόν τον εξοπλισμό, τις μπαταρίες και τους συσσωρευτές στο τοπικό σας κοινοτικό κέντρο συλλογής/ανακύκλωσης απορριμμάτων.

Βοηθήστε μας να προστατεύσουμε το περιβάλλον στο οποίο ζούμε!